

Anlage II.46 Fachspezifische Bestimmungen – Studienfach „Volkswirtschaftslehre“

I. Fachspezifische Studienziele

Die Internationalisierung der Wirtschaft verbunden mit einer zunehmenden transnationalen Zerlegung der Wertschöpfungskette, die zu einer immer enger werdenden internationalen Verflechtung der Unternehmen führt, lässt die Nachfrage nach Fachkräften, die in globalen Dimensionen denken und darauf aufbauend Entscheidungen treffen können, sprunghaft steigen. Eine fundierte Grundlagenausbildung der wirtschaftlichen Zusammenhänge einer Volkswirtschaft, der Entscheidungsgrundlagen von Unternehmen, Haushalten und Staat sowie den Vorteilen der zunehmenden internationalen Verflechtung sind ein Garant sowohl für einen erfolgreichen Berufseinstieg in vielen Bereichen als auch für eine weitergehende wissenschaftliche Ausbildung in der vor allem die zunehmende Internationalisierung im Mittelpunkt steht.

Ziel des Studienangebots in Volkswirtschaftslehre ist daher die Vermittlung der für den Übergang in die Berufspraxis notwendigen gründlichen Fachkenntnisse und der Fähigkeit, die zentralen Zusammenhänge des Fachs zu überblicken sowie grundlegende wissenschaftliche Methoden und Erkenntnisse anzuwenden. Neben einer soliden Kenntnis volkswirtschaftlicher Grundlagen sollen Studierende vertiefte Fachkenntnisse durch ein größtenteils selbst zusammengestelltes Curriculum erwerben, um

- sich eine sehr gute allgemeine und fachspezifische Berufsfähigkeit anzueignen.
- die Grundlagen dafür zu schaffen, einen weiteren berufsqualifizierenden Abschluss in Form eines Master-Studiums absolvieren zu können.

II. Empfohlene Vorkenntnisse

Studierende, die das Studienfach Volkswirtschaftslehre im Rahmen des Zwei-Fächer-Bachelor-Studiengangs studieren wollen, sollten über sehr gute Mathematik- sowie gute Englischkenntnisse verfügen. Sollten hier Mängel bestehen, wird ein propädeutisches Repetitorium oder der Besuch des von der Wirtschaftswissenschaftlichen Fakultät angebotenen Moduls B.WIWI-OPH.0002 Mathematik empfohlen.

III. Modulübersicht

1. Kerncurriculum (66 C)

Es müssen Module im Umfang von insgesamt wenigstens 66 C nach Maßgabe der folgenden Bestimmungen erfolgreich absolviert werden; eine anteilige Berücksichtigung von Modulen erfolgt nicht.

a. Pflichtmodule (24 C)

Es müssen folgende Module im Umfang von insgesamt 24 C erfolgreich absolviert werden:

B.WIWI-OPH.0007	Mikroökonomik I	6 C
B.WIWI-OPH.0008	Makroökonomik I	6 C
B.WIWI-VWL.0001	Mikroökonomik II	6 C
B.WIWI-VWL.0002	Makroökonomik II	6 C

Das Modul B.WIWI-OPH.0007 Mikroökonomik I ist ein Orientierungsmodul.

b. Schwerpunkte (42 C)

Es müssen Wahlpflichtmodule im Umfang von insgesamt wenigstens 42 C nach Maßgabe der folgenden Bestimmungen erfolgreich absolviert werden. Für den Abschluss des Studiums muss einer der drei folgenden Schwerpunkte erfüllt sein.

ba. Schwerpunkt I: Fachwissenschaftliche Spezialisierung in Angewandte Ökonomik (42 C)

i. Quantitative Grundlagen (6 – 8 C)

Es muss genau eines der folgenden Module im Umfang von mindestens 6 C erfolgreich absolviert werden:

B.WIWI-OPH.0002	Mathematik	8 C
B.WIWI-OPH.0006	Statistik	8 C
B.WIWI-VWL.0007	Einführung in die Ökonometrie	6 C

ii. Fachspezifische Module (0 – 30 C)

Es müssen Module im Umfang von insgesamt bis zu 30 C erfolgreich absolviert werden. Es kann aus allen Modulen mit den Modulnummern B.WIWI-VWL und B.WIWI-QMW sowie dem Modul B.WIWI-OPH.0010 VWL in Aktion gewählt werden.

iii. Seminare (6 – 36 C)

Es müssen Module im Umfang von mindestens 6 C und höchstens 36 C erfolgreich absolviert werden:

B.OAW.MS.002b	Einführung in Wirtschaft und Gesellschaft des modernen China	6 C
B.OAW.MS.015	Wirtschaft des modernen China II	9 C
B.OAW.MS.15a	Wirtschaft des modernen China IIa	6 C
B.WIWI-QMW.0009	Seminar in Angewandter Ökonometrie	6 C
B.WIWI-QMW.0014	International Development Finance: Applied Research Using Stata	6 C
B.WIWI-VWL.0085	Poor Economics	6 C
B.WIWI-VWL.0092	Economics of the Very Long Run	6 C
B.WIWI-VWL.0093	Current Topics in Macroeconomics	6 C
B.WIWI-VWL.0094	Topics in Monetary Economics	6 C
B.WIWI-VWL.0095	Topics in Empirical Macroeconomics	6 C
B.WIWI-VWL.0096	Aktuelle Fragen der Finanz- und Steuerpolitik	6 C

B.WIWI-VWL.0097	Experimente im Globalen Süden	6 C
B.WIWI-VWL.0098	Aktuelle Fragen der Entwicklungspolitik	6 C
B.WIWI-VWL.0099	Aktuelle Themen anwendungsorientierter Institutionenökonomik	6 C
B.WIWI-VWL.0100	Aktuelle Themen anwendungsorientierter Wirtschaftspolitik	6 C
B.WIWI-VWL.0101	Interdisziplinäre Fragestellungen in der VWL	6 C
B.WIWI-VWL.0102	Aktuelle Themen der Experimentellen Wirtschaftsforschung	6 C
B.WIWI-VWL.0103	Topics of Long-Run Development	6 C
B.WIWI-VWL.0104	Topics of Global Health	6 C
B.WIWI-VWL.0105	Topics of Poverty and Inequality	6 C
B.WIWI-VWL.0106	Current Topics in Behavioral Economics	6 C
B.WIWI-VWL.0107	Global Economic Policy: Empirical Replications	6 C
B.WIWI-VWL.0108	Current Topics in International Trade	6 C
B.WIWI-VWL.0109	Introduction to Natural Language Processing in Macroeconomics	6 C
B.WIWI-VWL.0110	International Trade, Environment, and Sustainability	6 C
B.WIWI-VWL.0111	Economics of Latin America	6 C
B.WIWI-VWL.0112	Economics of Africa	6 C
B.WIWI-VWL.0115	Innovative Data Sources in Economic Research	6 C

bb. Schwerpunkt II: Fachwissenschaftliche Spezialisierung in Angewandte Statistik (42 C)

i. Statistik (24 – 32 C)

Es müssen Module im Umfang von mindestens 24 C und höchstens 32 C erfolgreich absolviert werden:

B.WIWI-OPH.0006	Statistik	8 C
B.WIWI-QMW.0001	Lineare Modelle	6 C
B.WIWI-QMW.0008	Praktikum Statistische Modellierung	6 C
B.WIWI-QMW.0009	Seminar in Angewandter Ökonometrie	6 C
B.WIWI-QMW.0012	Grundlagen Bayes und statistisches Lernen	6 C
B.WIWI-VWL.0007	Einführung in die Ökonometrie	6 C

ii. Quantitative fachspezifische Module (0 – 12 C)

Es müssen Module im Umfang von insgesamt bis zu 12 C erfolgreich absolviert werden:

B.WIWI-QMW.0001	Lineare Modelle	6 C
B.WIWI-QMW.0008	Praktikum Statistische Modellierung	6 C
B.WIWI-QMW.0010	DataScience4Entrepreneurs	6 C
B.WIWI-QMW.0012	Grundlagen Bayes und statistisches Lernen	6 C
B.WIWI-VWL.0004	Einführung in die Finanzwissenschaft	6 C
B.WIWI-VWL.0006	Wachstum und Entwicklung	6 C

B.WIWI-VWL.0007	Einführung in die Ökonometrie	6 C
B.WIWI-VWL.0009	Labor Economics	6 C
B.WIWI-VWL.0028	Einführung in die Spieltheorie	6 C
B.WIWI-VWL.0069	Urban Economics	6 C

iii. Quantitative Seminare (6 – 18 C)

Es müssen Module im Umfang von mindestens 6 C und höchstens 18 C erfolgreich absolviert werden:

B.WIWI-QMW.0009	Seminar in Angewandter Ökonometrie	6 C
B.WIWI-QMW.0014	International Development Finance: Applied Research Using Stata	6 C
B.WIWI-VWL.0094	Topics in Monetary Economics	6 C
B.WIWI-VWL.0095	Topics in Empirical Macroeconomics	6 C
B.WIWI-VWL.0097	Experimente im Globalen Süden	6 C
B.WIWI-VWL.0098	Aktuelle Fragen der Entwicklungspolitik	6 C
B.WIWI-VWL.0107	Global Economic Policy: Empirical Replications	6 C
B.WIWI-VWL.0109	Introduction to Natural Language Processing in Macroeconomics	6 C
B.WIWI-VWL.0110	International Trade, Environment, and Sustainability	6 C
B.WIWI-VWL.0115	Innovative Data Sources in Economic Research	6 C

bc. Schwerpunkt III: Allgemeine Volkswirtschaftslehre ohne Spezialisierung (42 C)

i. Fachspezifische Module (0 – 36 C)

Es müssen Module im Umfang von insgesamt bis zu 36 C erfolgreich absolviert werden. Es kann aus allen Modulen mit den Modulnummern B.WIWI-VWL und B.WIWI-QMW sowie den Modulen B.WIWI-OPH.0002 Mathematik, B.WIWI-OPH.0006 Statistik und B.WIWI-OPH.0010 VWL in Aktion gewählt werden.

ii. Seminare (6 – 42 C)

Es müssen Module im Umfang von mindestens 6 C und höchstens 42 C erfolgreich absolviert werden:

B.OAW.MS.002b	Einführung in Wirtschaft und Gesellschaft des modernen China	6 C
B.OAW.MS.015	Wirtschaft des modernen China II	9 C
B.OAW.MS.15a	Wirtschaft des modernen China IIa	6 C
B.WIWI-QMW.0009	Seminar in Angewandter Ökonometrie	6 C
B.WIWI-QMW.0014	International Development Finance: Applied Research Using Stata	6 C
B.WIWI-VWL.0085	Poor Economics	6 C

B.WIWI-VWL.0092	Economics of the Very Long Run	6 C
B.WIWI-VWL.0093	Current Topics in Macroeconomics	6 C
B.WIWI-VWL.0094	Topics in Monetary Economics	6 C
B.WIWI-VWL.0095	Topics in Empirical Macroeconomics	6 C
B.WIWI-VWL.0096	Aktuelle Fragen der Finanz- und Steuerpolitik	6 C
B.WIWI-VWL.0097	Experimente im Globalen Süden	6 C
B.WIWI-VWL.0098	Aktuelle Fragen der Entwicklungspolitik	6 C
B.WIWI-VWL.0099	Aktuelle Themen anwendungsorientierter Institutionenökonomik	6 C
B.WIWI-VWL.0100	Aktuelle Themen anwendungsorientierter Wirtschaftspolitik	6 C
B.WIWI-VWL.0101	Interdisziplinäre Fragestellungen in der VWL	6 C
B.WIWI-VWL.0102	Aktuelle Themen der Experimentellen Wirtschaftsforschung	6 C
B.WIWI-VWL.0103	Topics of Long-Run Development	6 C
B.WIWI-VWL.0104	Topics of Global Health	6 C
B.WIWI-VWL.0105	Topics of Poverty and Inequality	6 C
B.WIWI-VWL.0106	Current Topics in Behavioral Economics	6 C
B.WIWI-VWL.0107	Global Economic Policy: Empirical Replications	6 C
B.WIWI-VWL.0108	Current Topics in International Trade	6 C
B.WIWI-VWL.0109	Introduction to Natural Language Processing in Macroeconomics	6 C
B.WIWI-VWL.0110	International Trade, Environment, and Sustainability	6 C
B.WIWI-VWL.0111	Economics of Latin America	6 C
B.WIWI-VWL.0112	Economics of Africa	6 C
B.WIWI-VWL.0115	Innovative Data Sources in Economic Research	6 C

2. Studienangebot in Profilen des Zwei-Fächer-Bachelor-Studiengangs Volkswirtschaftslehre

a. Fachwissenschaftliches Profil (18 C)

Studierende des Studienfaches Volkswirtschaftslehre können zusätzlich zum Kerncurriculum ein Fachwissenschaftliches Profil studieren. Wählbar sind die Profile Angewandte Ökonomik oder Angewandte Statistik. Dazu müssen Module im Umfang von insgesamt mindestens 18 C nach folgenden Regelungen erfolgreich absolviert werden.

aa. Fachwissenschaftliches Profil Angewandte Ökonomik (18 C)

i. Quantitative Grundlagen (6 – 14 C)

Es müssen Module im Umfang von mindestens 6 C und höchstens 14 C erfolgreich absolviert werden:

B.WIWI-OPH.0002	Mathematik	8 C
-----------------	------------	-----

B.WIWI-OPH.0006	Statistik	8 C
B.WIWI-VWL.0007	Einführung in die Ökonometrie	6 C

ii. Fachspezifische Module (6 – 12 C)

Es müssen Module im Umfang von mindestens 6 C und höchstens 12 C erfolgreich absolviert werden. Es kann aus allen Modulen mit den Modulnummern B.WIWI-VWL und B.WIWI-QMW sowie dem Modul B.WIWI-OPH.0010 VWL in Aktion gewählt werden. Daneben können folgende Module gewählt werden:

B.OAW.MS.002b	Einführung in Wirtschaft und Gesellschaft des modernen China	6 C
B.OAW.MS.015	Wirtschaft des modernen China II	9 C
B.OAW.MS.15a	Wirtschaft des modernen China IIa	6 C

ab. Fachwissenschaftliches Profil Angewandte Statistik (18 C)

i. Statistik (12 C)

Es müssen folgende Module im Umfang von genau 12 C erfolgreich absolviert werden:

B.Inf.1131	Data Science: Grundlagen	6 C
B.WIWI-QMW.0012	Grundlagen Bayes und statistisches Lernen	6 C

ii. Quantitative Module (mindestens 6 C)

Es müssen Module im Umfang von mindestens 6 C erfolgreich absolviert werden:

B.Inf.1101	Grundlagen der Informatik und Programmierung	10 C
B.Inf.1102	Grundlagen der Praktischen Informatik	10 C
B.WIWI-BWL.0005	Marketing	6 C
B.WIWI-BWL.0006	Finanzmärkte und Bewertung	6 C
B.WIWI-BWL.0023	Grundlagen der Versicherungstechnik	6 C
B.WIWI-BWL.0035	Controlling und Unternehmenssteuerung	6 C
B.WIWI-BWL.0038	Supply Chain Management	6 C
B.WIWI-BWL.0113	Marketing Analytics	6 C
B.WIWI-WB.0001	Wissenschaftliches Programmieren	3 C
B.WIWI-WIN.0003	Programmiersprache Java	4 C
B.WIWI-WIP.0007	Forschungsmethoden	6 C

b. Berufsfeldbezogenes Profil (18 C)

Studierende des Studienfaches Volkswirtschaftslehre können zusätzlich zum Kerncurriculum das Berufsfeldbezogene Profil studieren. Dazu müssen wenigstens drei Module im Umfang von insgesamt wenigstens 18 C erfolgreich absolviert werden.

ba. Es sind alle Module mit den Modulnummern B.WIWI-VWL, B.WIWI-QMW sowie B.WIWI-WB wählbar. Für das Modul B.WIWI-WB.1000 Praktikum gelten die Bestimmungen der Anlage I der

Rahmenprüfungs- und -studienordnung für die Bachelor-Studiengänge der Wirtschaftswissenschaftlichen Fakultät.

bb. Es sind ferner nachfolgende Module wählbar:

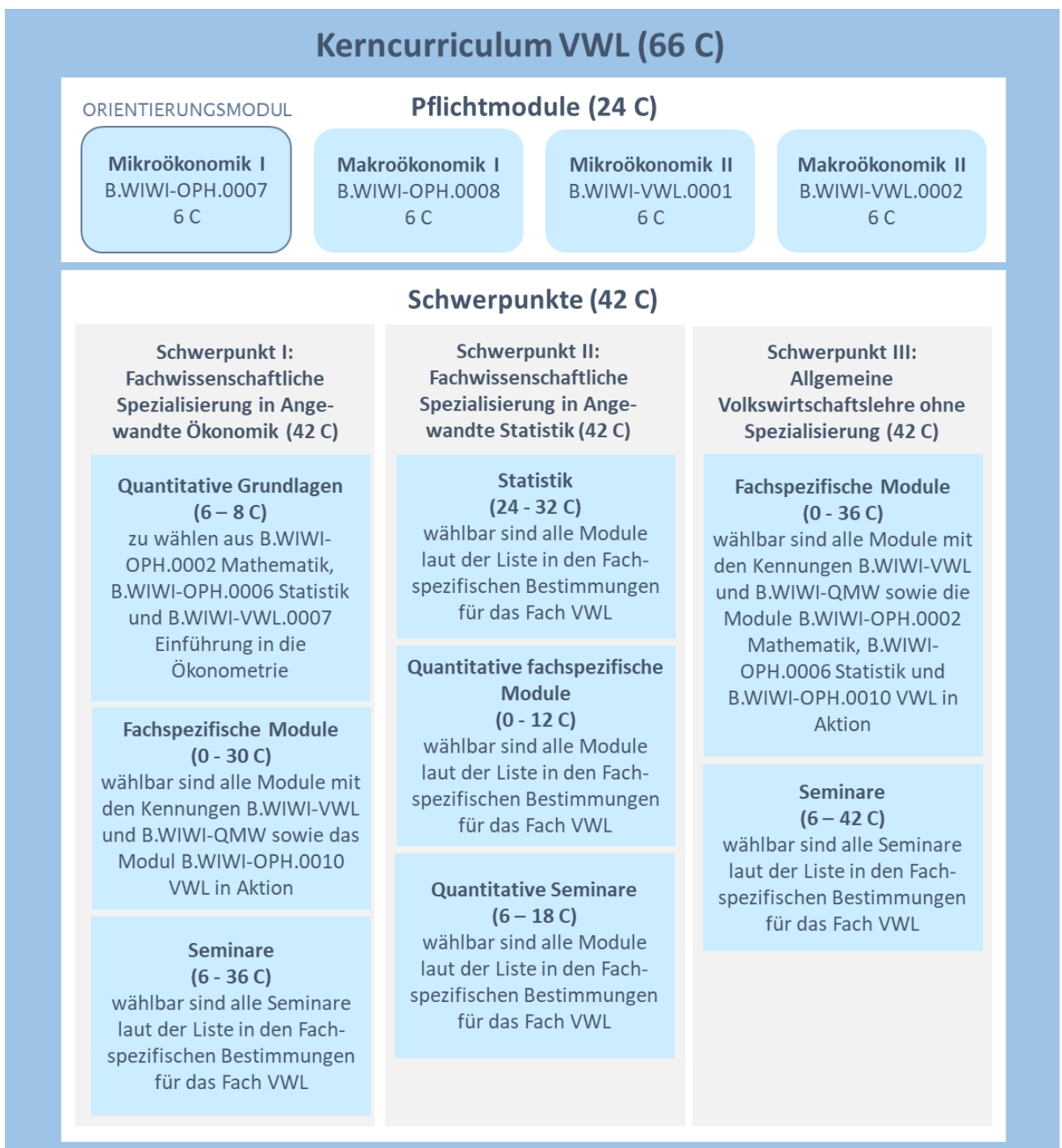
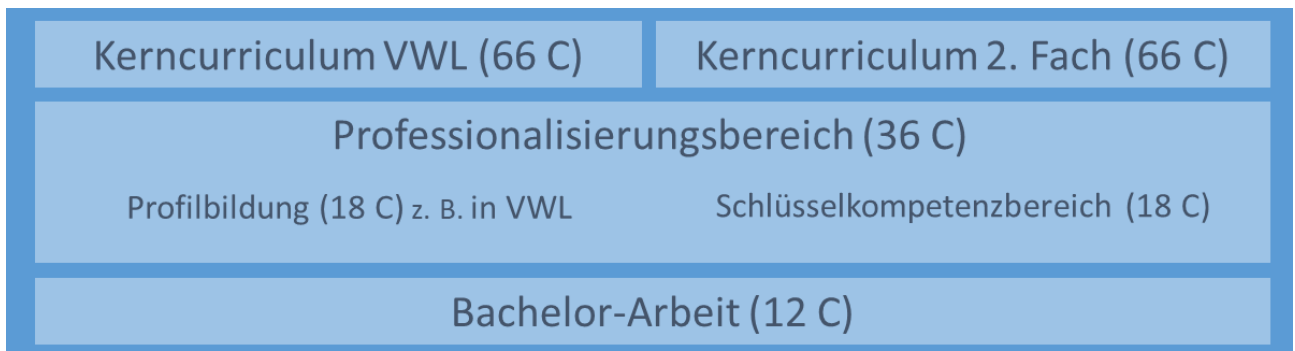
B.WIWI-BWL.0001	Unternehmenssteuern I	6 C
B.WIWI-BWL.0002	Interne Unternehmensrechnung	6 C
B.WIWI-BWL.0003	Unternehmensführung und Organisation	6 C
B.WIWI-OPH.0001	Unternehmen und Märkte	6 C
B.WIWI-OPH.0003	Grundlagen der Digitalisierung und Digitalen Transformation	6 C
B.WIWI-OPH.0004	Finanzwirtschaft des Unternehmens	6 C
B.WIWI-OPH.0005	Jahresabschluss	6 C
B.WIWI-OPH.0009	Recht	8 C
B.WIWI-WIN.0001	Enterprise Architecture und Prozessmodellierung	6 C
B.WIWI-WIN.0002	Management der Informationswirtschaft	6 C
B.WIWI-WIN.0003	Programmiersprache Java	4 C
B.WIWI-WIN.0004	Informationsverarbeitung in Dienstleistungsbetrieben	6 C
B.WIWI-WIN.0010	Informationsverarbeitung in Industriebetrieben	6 C
B.WIWI-WIN.0012	Internetbasierte Anwendungen im betrieblichen Umfeld	4 C
B.WIWI-WIN.0015	Geschäftsprozesse und Informationstechnologie	4 C
B.WIWI-WIN.0016	Mobile Business	6 C
B.WIWI-WIN.0017	Business Intelligence	6 C
B.WIWI-WIN.0018	Anwendungssysteme in Industrieunternehmen	6 C
B.WIWI-WIN.0021	Modellierung betrieblicher Informationssysteme	4 C
B.WIWI-WIN.0022	Digital Business	4 C
B.WIWI-WIP.0001	Einführung in die Wirtschaftspädagogik	6 C
B.WIWI-WIP.0005	Theorien und Strukturen beruflichen Lernens	6 C
B.WIWI-WIP.0007	Forschungsmethoden	6 C
B.WIWI-WIP.0008	Entwicklungs- und Professionalisierungsprozesse in der beruflichen Bildung	6 C

3. Studienangebote im Bereich Schlüsselkompetenzen (18 C)

Folgendes Modulangebot kann von Studierenden der Wirtschaftswissenschaftlichen Fakultät im Rahmen des Professionalisierungsbereichs (Bereich Schlüsselkompetenzen) absolviert werden: wählbar sind alle Module des Fachwissenschaftlichen Profils Angewandte Ökonomik, des Fachwissenschaftlichen Profils Angewandte Statistik und des Berufsfeldbezogenen Profils, insofern sie dort noch nicht belegt wurden.

Zusätzlich können Module aus dem fakultätsübergreifenden Angebot im Bereich Schlüsselkompetenzen sowie aus dem Angebot der Zentralen Einrichtung für Sprachen und Schlüsselqualifikationen (ZESS) gewählt werden.

IV. Grafische Darstellung der Studienstruktur im 2-Fach-Bachelor-Studiengang Volkswirtschaftslehre



Professionalisierungsbereich (36 C)

Profilbildung (18 C)

Fachwissenschaftliches Profil (18 C)

Angewandte Ökonomik (18 C)

Quantitative Grundlagen (6 – 14 C)

Mathematik
B.WIWI-OPH.0002
8 C

Statistik
B.WIWI-OPH.0006
8 C

ODER

**Einführung in die
Ökonometrie**
B.WIWI-VWL.0007
6 C

Fachspezifische Module (6 - 12 C)

Wählbar sind alle Module mit den Kennungen
B.WIWI-VWL und B.WIWI-QMW sowie das
Modul B.WIWI-OPH.0010 VWL in Aktion

Angewandte Statistik (18 C)

Statistik (12 C)

**Grundlagen Bayes &
statistisches Lernen**
B.WIWI-QMW.0012
6 C

**Data Science:
Grundlagen**
B.Inf.1131
6 C

Quantitative Module (mind. 6 C)

wählbar sind alle Module laut der Liste in den
Fachspezifischen Bestimmungen für das Fach
VWL

oder

Berufsfeldbezogenes Profil (18 C)

Es müssen mind. 18 C aus der Liste der folgenden Module gewählt werden:

- alle Module mit B.WIWI-VWL Kennung
- alle Module mit B.WIWI-QMW Kennung
- alle Module mit B.WIWI-WB Kennung
- alle Module laut der Liste in den Fachspezifischen Bestimmungen für das Fach VWL

Schlüsselkompetenzen (18 C)

Wählbar sind alle Module aus den Fachwissenschaftlichen Profilen Angewandte Ökonomik und Angewandte Statistik sowie dem Berufsfeldbezogenen Profil des Fachs Volkswirtschaftslehre sowie alle Module aus dem fakultätsübergreifenden Schlüsselkompetenzangebot und dem Angebot der ZESS.

V. Voraussetzungen für die Zulassung zur Bachelor-Arbeit

Voraussetzung für die Zulassung zur Bachelor-Arbeit im Studienfach „Volkswirtschaftslehre“ ist der Nachweis von wenigstens 36 C aus dem Kerncurriculum, darunter ein Seminar nach Nr. III. 1. Buchstabe b. Buchstaben ba Buchstaben iii oder Nr. III 1. Buchstabe b. Buchstaben bb Buchstaben iii oder Nr. III 1. Buchstabe b. Buchstaben bc Buchstaben ii.

VI Abgabe der Bachelor-Arbeit

Abweichend von §10 Abs. 5 Satz 1 der Prüfungs- und Studienordnung für den Zwei-Fächer-Bachelor-Studiengang ist die Bachelor-Arbeit ausschließlich in der Version nach Satz 2 im

Format eines allgemein gängigen Textverarbeitungsprogramms oder im PDF-Format (ungeschützt) vorzulegen.

VII. Wiederholbarkeit von Prüfungen

¹Nicht bestandene Modulprüfungen können zweimal wiederholt werden. ²Abweichend von Satz 1 kann eine nicht bestandene Modulprüfung in einem der Module B.WIWI-OPH.0007, B.WIWI-OPH.0008, B.WIWI-VWL.0001 und B.WIWI-VWL.0002 dreimal wiederholt werden.

Für innerhalb der ersten vier Fachsemester im ersten Versuch bestandene Modulprüfungen kann bei bis zu drei Modulprüfungen

a) in Modulen der Volkswirtschaftslehre (Modulnummern B.WIWI-VWL) sowie der Quantitativen Methoden (Modulnummern B.WIWI-QMW), ausgenommen Module, die den Besuch eines Seminars vorsehen, und

b) in den Modulen B.WIWI-OPH.0002, B.WIWI-OPH.0006 B.WIWI-OPH.0007 und B.WIWI-OPH.0008

die Prüfung je einmal zum Zwecke der Notenverbesserung wiederholt werden; durch die Wiederholung kann keine Verschlechterung der Note eintreten. Eine Wiederholung muss innerhalb von zwölf Monaten nach Bekanntgabe des erstmaligen Bestehens erfolgen.

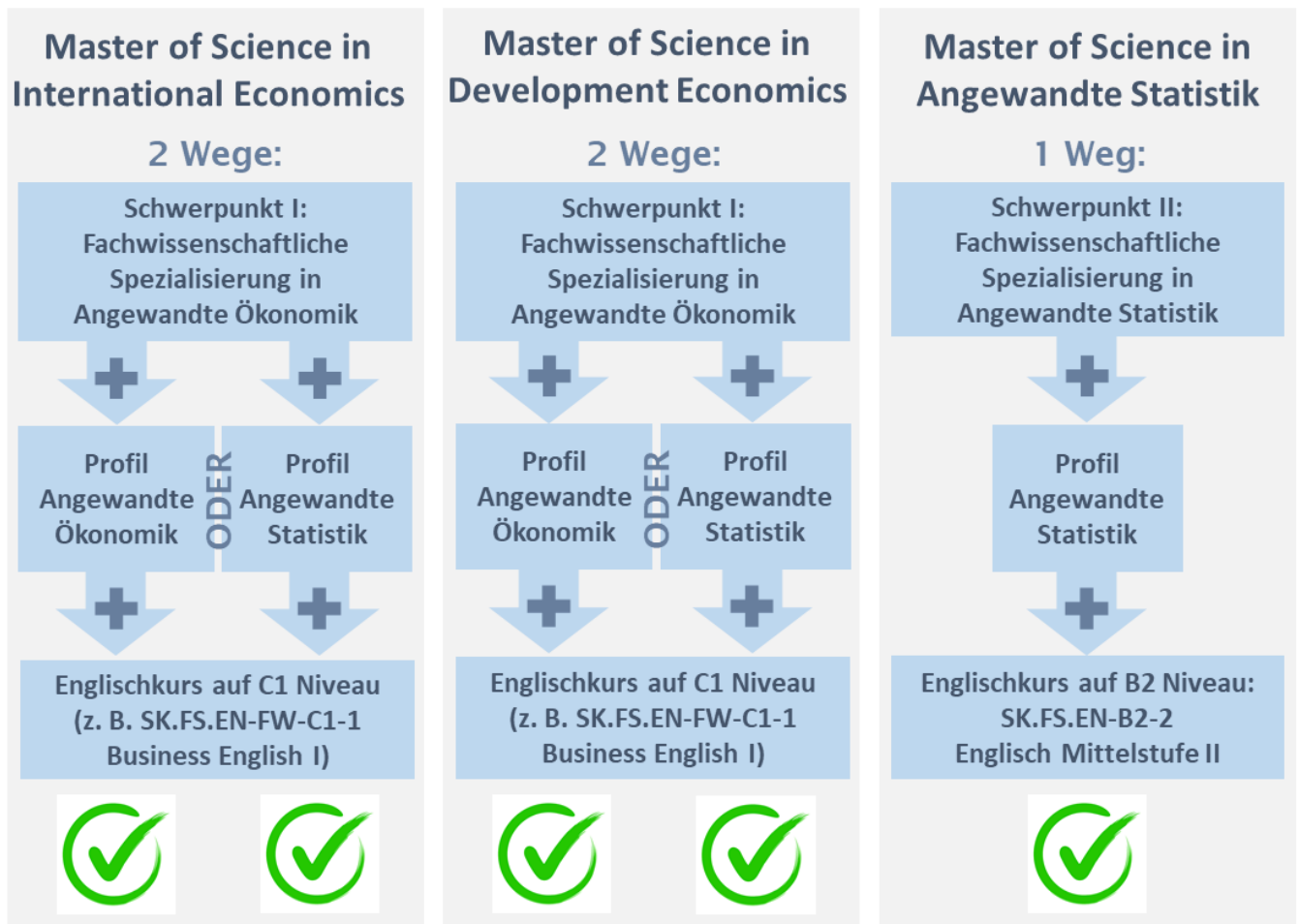
VIII. Besondere Bestimmungen zur Notenbildung

Auf Antrag der oder des Studierenden kann das Ergebnis bis zu einer benoteten Modulprüfung aus dem Bereich der benoteten Pflichtmodule nach Nr. III.1. Buchstabe a. bei der Berechnung der Fachnote sowie des Gesamtergebnisses der Bachelorprüfung ausgenommen werden. Im Zeugnis wird anstelle der Benotung die Bewertung „bestanden“ eingetragen. Der Antrag kann frühestens nach Erreichen von 150 C und muss spätestens vor Ausgabe des Prüfungszeugnisses gestellt werden; alternativ kann der Antrag einmalig vor einem Wechsel der Hochschule gestellt werden. Der Antrag kann nur einmal gestellt werden und nach Umsetzung im Prüfungsverwaltungssystem nicht mehr zurückgenommen werden.

IX. Übergang in einen volkswirtschaftlichen Master-Studiengang

Wird ein volkswirtschaftliches Master-Studium in einem der Master-Studiengänge „International Economics“, „Development Economics“ oder „Angewandte Statistik“ angestrebt, so wird empfohlen, neben den Pflicht- und den Wahlpflichtmodulen auch im Professionalisierungsbereich Module zu erbringen, die für den Zugang zum Master-Studium erforderlich sind und auch die Bachelor-Arbeit zu einem Thema zu schreiben, das einen Bezug zum angestrebten Master-Studium hat. Die formalen Voraussetzungen für die Zulassung zum Master-Studiengang ergeben sich aus der Ordnung über die Zugangsvoraussetzungen und über die Zulassung für den jeweiligen Studiengang. Folgende Kombinationen aus Schwerpunkten und Profilen können belegt werden, um die Zugangskriterien zu den jeweiligen Master-Studiengängen zu erfüllen:

Zugang zu den Master-Studiengängen



a. Master-Studiengang International Economics

Für den Zugang zum Master-Studiengang International Economics sind 60 C in Volkswirtschaftslehre nachzuweisen, darunter wenigstens 30 C durch Module in volkswirtschaftlicher Theorie, Finanzwissenschaft und Außenwirtschaft sowie zusätzlich mindestens 12 C durch Module in Mathematik, Statistik oder Ökonometrie. Es sind ausreichende Englischkenntnisse nachzuweisen.

Durch die Wahl des Schwerpunkts I: Fachwissenschaftliche Spezialisierung in Angewandte Ökonomik in Kombination mit entweder dem Fachwissenschaftlichen Profil Angewandte Ökonomik oder dem Fachwissenschaftlichen Profil Angewandte Statistik werden die Zugangskriterien erfüllt. Zusätzlich sollte im Bereich der Schlüsselkompetenzen ein Englischkurs auf C1 Niveau erfolgreich absolviert werden, zum Beispiel das Modul SK.FS.EN-FW-C1-1: Business English I - C1.1.

b. Master-Studiengang Development Economics

Für den Zugang zum Master-Studiengang Development Economics sind 60 C in Volkswirtschaftslehre und/ oder Agrarökonomie nachzuweisen sowie zusätzlich mindestens

12 C durch Module in Mathematik, Statistik oder Ökonometrie. Es sind ausreichende Englischkenntnisse nachzuweisen.

Durch die Wahl des Schwerpunkts I: Fachwissenschaftliche Spezialisierung in Angewandte Ökonomik in Kombination mit entweder dem Fachwissenschaftlichen Profil Angewandte Ökonomik oder dem Fachwissenschaftlichen Profil Angewandte Statistik werden die Zugangskriterien erfüllt. Zusätzlich sollte im Bereich der Schlüsselkompetenzen ein Englischkurs auf C1 Niveau erfolgreich absolviert werden, zum Beispiel das Modul SK.FS.EN-FW-C1-1: Business English I - C1.1.

c. Master-Studiengang Angewandte Statistik

Für den Zugang zum Master-Studiengang Angewandte Statistik sind Module aus den Bereichen Statistik, Mathematik, Informatik oder anderen quantitativen Fachbereichen im Umfang von zusammen wenigstens 60 C nachzuweisen, darunter wenigstens 24 C im Bereich Statistik. Es sind ausreichende Englischkenntnisse nachzuweisen.

Durch die Wahl des Schwerpunkts II: Fachwissenschaftliche Spezialisierung in Angewandte Statistik in Kombination mit dem Fachwissenschaftlichen Profil Angewandte Statistik werden die Zugangskriterien erfüllt. Zusätzlich sollte im Bereich der Schlüsselkompetenzen ein Englischkurs auf B2 Niveau erfolgreich absolviert werden, zum Beispiel das Modul SK.FS.EN-B2-2: Englisch Mittelstufe II - B2.2.

X. Exemplarischer Studienverlaufsplan

Studienfach „Volkswirtschaftslehre“ (mit Schwerpunkt III: Allgemeine Volkswirtschaftslehre ohne Spezialisierung und Fachwissenschaftlichem Profil Angewandte Ökonomik) in Verbindung mit Studienfach „Soziologie“

Sem. Σ C*	BA-Fach „Volkswirtschaftslehre“ (66 C)			BA-Fach „Soziologie“ (66 C)		Fachwissenschaftliches Profil (18 C)	Bereich Schlüsselkompetenzen (18 C)
	Modul	Modul	Modul	Modul	Modul	Modul	Modul
1. Σ 28 C	B.WIWI-OPH.0007 Mikroökonomik I (Pflicht, Orientierungsmodul) 6 C	B.WIWI-OPH.0008 Makroökonomik I (Pflicht) 6 C		B.Soz.01 Einführung in die Soziologie (Orientierungsmodul) 8 C	B.IMMS.10 Einführung in die empirische Sozialforschung (Pflicht) 6 C		B.SoWi.1 „Einführung ins wissenschaftliche Arbeiten“ (Wahl) 2 C
2. Σ 32 C	B.WIWI-VWL.0002 Makroökonomik II (Pflicht) 6 C	B.WIWI-VWL.0001 Mikroökonomik II (Pflicht) 6 C		B.Soz.03 Grundzüge Soziologischer Theorie (Pflicht) 8 C	B.Soz.02 Einführung in die Sozialstrukturanalyse (Pflicht) 8 C		SQ.SoWi.13 „Praxis der Sozialwissenschaften“ (Wahl) 4 C
3. Σ 30 C	B.WIWI-VWL.0007 Einführung in die Ökonometrie (Wahlpflicht) 6 C	B.WIWI-VWL.0005 Grundlagen der internationalen Wirtschaftsbeziehungen (Wahlpflicht) 6 C		B.Soz.04 Soziologische Theorie- Vertiefung (Pflicht) 8 C		B.WIWI-VWL.0009 „Labor Economics“ (Wahlpflicht) 6 C	SQ.Sowi.19 „Sozialwissenschaftliche Berufsfelder zwischen Theorie und Praxis“ (Wahl) 4 C
4. Σ 30 C	B.WIWI-VWL.0003 Einführung in die Wirtschaftspolitik (Wahlpflicht) 6 C	B.WIWI-VWL.0004 Einführung in die Finanzwissenschaft (Wahlpflicht) 6 C	B.WIWI-VWL.0006 Wachstum und Entwicklung (Wahlpflicht) 6 C		B.IMMS.11 Statistik I (Pflicht) 4 C		SQ.Sowi.5 „Praktika in einschlägigen Bereichen“ (Wahl) 8 C
5. Σ 30 C	Volkswirtschaftliches Seminar (Wahlpflicht) 6 C	B.WIWI-VWL.0010 Einführung in die Institutionenökonomik (Wahlpflicht) 6 C		B.Soz.600 Exemplarische Studien der Politischen Soziologie und des Wohlfahrtsstaates (Wahlpflicht) 8 C	B.IMMS.12 Statistik II (Pflicht) 4 C	B.WIWI-VWL.0007 „Einführung in die Ökonometrie“ (Wahlpflicht) 6 C	
6. Σ 30 C	BachelorArbeit 12 C			B.Soz.601 Das Forschungsfeld der Politischen Soziologie und der Soziologie des Wohlfahrtsstaates (Wahlpflicht) 8 C	B.IMMS.21 Computergestützte Datenanalyse (Pflicht) 4 C	B.WIWI-VWL.0090 „Planetary Health“ (Wahlpflicht) 6 C	
Σ 180 C	66 C (+12 C)			66 C		18 C	18 C